

F

A

Q

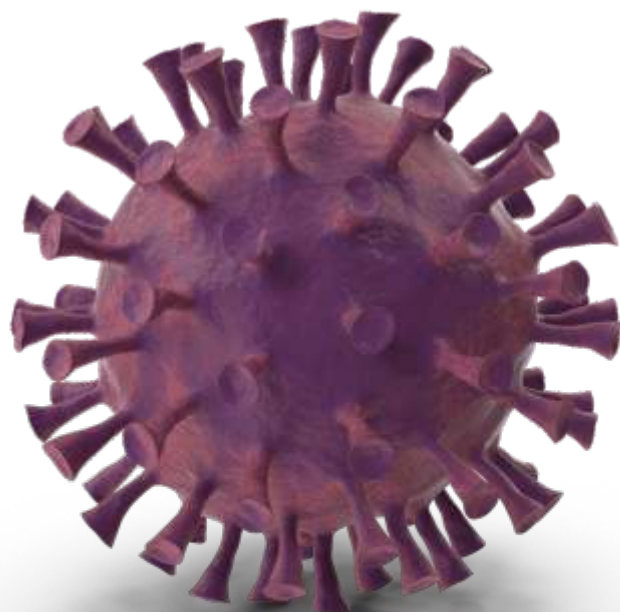
CORONAVÍRUS



Prefeitura
de Itatiba

PERGUNTAS FREQUENTES

1.	O Coronavírus	3
a.	O que é o coronavírus?	3
b.	O que é pandemia?	3
c.	Quantas pessoas estão contaminadas no Brasil? Em Itatiba?	3
d.	Animais domésticos podem transmitir o coronavírus?	3
2.	Prevenção	4
a.	Usando a máscara corretamente	5
b.	Quando usar máscara?	6
c.	Qual a importância do distanciamento social na desaceleração da transmissão da COVID 19?	6
d.	Como lavar corretamente as mãos?	7
e.	Como utilizar álcool gel?	8
f.	Qual a diferença entre álcool gel e álcool líquido?	8
3.	Transmissão	9
a.	Como ocorre a transmissão?	9
b.	Qual o período de incubação? E a transmissibilidade?	9
4.	Diagnóstico	10
a.	Quais os sintomas?	10
b.	Quais os fatores de risco?	10



PERGUNTAS FREQUENTES

c. Onde procurar atendimento em Itatiba?	11
d. Quais os exames?	13
f. Quais os cuidados domésticos do paciente com COVID-19? Como fazer o isolamento?	14
g. O que é o “comunicante” de um caso confirmado?	15
h. Recomendações para gestantes e mulheres no pós-parto com sintomas gripais	16
5. Saúde emocional durante a pandemia pode ser afetada? Como?	17
6. Violência doméstica contra mulheres, crianças, idosos e pessoas com deficiência durante a pandemia podem ser agravadas? Como agir?	18
7. Como fazer denúncias de Aglomerações e/ou Abuso de Preços?	19
8. Fake News	19
9. Plano municipal de imunização - Prefeitura de Itatiba	20
a. Objetivos	21
b. Público a ser vacinado	21
c. Rede de Frio	23
d. Insumos	23
e. Farmacovigilância	24
f. Sistema de Informação	24
g. Logística	24

O CORONAVÍRUS

a) O que é o Coronavírus?

Coronavírus é uma família de vírus que causa infecções respiratórias. Os primeiros coronavírus humanos foram isolados pela primeira vez em 1937. Seu nome vem do fato de o vírus possuir uma camada externa que parece uma coroa. O novo agente do coronavírus (**SARS-CoV-2**) foi descoberto em 31/12/19 após serem observados alguns casos de uma pneumonia atípica na cidade de Wuhan, China. Como nunca houve contato com o novo vírus antes, o ser humano não possui imunidade para combatê-lo. O novo coronavírus provoca uma doença chamada **COVID-19**. A **COVID-19** apresenta um quadro clínico variável. De acordo com a Organização Mundial da Saúde (OMS), cerca de 80% das pessoas infectadas são assintomáticas ou apresentam quadros leves, muito semelhante a um resfriado comum ou uma gripe leve. Porém, aproximadamente 20% dos pacientes apresentam quadros mais severos, necessitando de atendimento hospitalar sobretudo devido à dificuldade respiratória. Desses pacientes, cerca de 5% evoluem para insuficiência respiratória tendo necessidade de suporte ventilatório.

b) O que é pandemia?

Em 11 de março de 2020, a Organização Mundial da Saúde classificou a doença causada pelo novo Coronavírus (COVID-19) como uma pandemia. Isso significa que há um número de casos da doença acima do esperado e que o vírus está circulando em todos os continentes.

c) Quantas pessoas estão contaminadas?

Itatiba (balanço atualizado diariamente no site da Prefeitura):
<http://www.itatiba.sp.gov.br/>

Brasil
<https://covid.saude.gov.br/>

Estado de São Paulo
<https://www.seade.gov.br/coronavirus/>

Mundo (Globo interativo):
<https://www.covidvisualizer.com/>

d) Animais domésticos podem transmitir coronavírus?

Cães e gatos podem contrair um coronavírus próprio de suas espécies. Ele nada tem a ver com a COVID-19 e não é transmitido para o ser humano. Por ora não há evidência de que pets estejam adoecendo pelo novo coronavírus nem que sejam capazes de propagar a doença.

PREVENÇÃO

As recomendações de prevenção à COVID-19 são as seguintes:



Lave com frequência as mãos até a altura dos punhos, com água e sabão, ou higienize-as com álcool em gel 70%. [Clique aqui para acessar o vídeo e aprender como lavar as mãos](#) ou [aqui para aprender a higienizar as mãos com álcool em gel 70%](#).



Ao tossir ou espirrar, cubra nariz e boca com lenço ou com o braço, e não com as mãos.



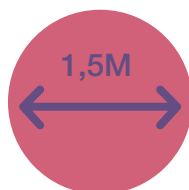
Depois de tocar olhos, nariz e boca, higienize as mãos.



Durma bem e tenha uma alimentação saudável.



Evite tocar olhos, nariz e boca com as mãos não higienizadas.



Mantenha uma distância mínima de cerca de 1,5 metro de qualquer pessoa tossindo ou espirrando.



Evite abraços, beijos e apertos de mãos. Adote um comportamento amigável, mas sem contato físico.



Não compartilhe objetos de uso pessoal, como talheres, toalhas, pratos e copos.



Evite circulação desnecessária nas ruas e comércio. Evite também visitas desnecessárias a amigos e parentes.



Mantenha os ambientes limpos e bem ventilados. Higienize com frequência o celular e os brinquedos das crianças.



Utilize máscaras caseiras feitas de tecido em situações de saída de sua residência.

Se estiver doente, evite contato com outras pessoas, principalmente idosos e doentes crônicos. Fique em casa!

PREVENÇÃO

a) Usando a máscara corretamente:

- Para colocar a máscara, devemos estar com as mãos higienizadas. Coloque a máscara e ajuste-a ao rosto. Depois disso, evite tocar a superfície externa da máscara. Se precisar fazê-lo, higienize suas mãos após tocar a máscara.

- A máscara deve ser trocada a cada duas horas ou se estiver molhada. Para trocar sua máscara, retire-a do rosto pelos elásticos ou tiras e coloque-a em um saco plástico reservado para as máscaras usadas. Higienize as mãos e coloque a máscara limpa.

- Chegando em casa, deixe as máscaras usadas de molho por cerca de 20 minutos em uma solução 1 litro de água e 2 colheres de sopa de água sanitária. Depois, lave-as normalmente com sabão e água e deixe-as secando. Não há necessidade de secar as máscaras ao sol. Quando as máscaras estiverem secas, passe-as a ferro e coloque em saquinhos plásticos separadamente.

- As máscaras são de uso pessoal e não devem ser compartilhadas mesmo entre pessoas da mesma família e mesmo após lavadas. Cada pessoa deve ter suas máscaras.



PREVENÇÃO

b) Quando usar a máscara?

As máscaras são uma medida fundamental para suprimir a transmissão e salvar vidas. Elas devem ser usadas como parte de uma abordagem abrangente, incluindo distanciamento físico, evitando aglomerações de pessoas, assegurando boa ventilação, limpeza das mãos, etc.

Ela deve ser usada em áreas onde o vírus está circulando, quando você estiver em ambientes lotados, onde você não pode estar a pelo menos 1,5 metros de outras pessoas e em salas com ventilação insuficiente ou desconhecida.

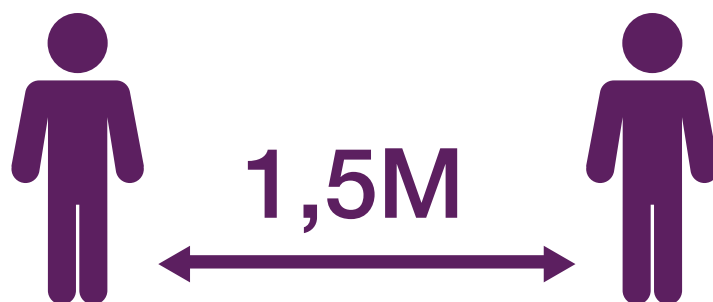
Ambientes públicos internos, como shopping, igrejas, restaurantes, escolas e transporte público é de extrema importância o uso da máscara, assim como em ambientes externos. Ou seja, sempre que tiver contato com outras pessoas, faça o uso da máscara!

c) Qual a importância do distanciamento social na desaceleração da transmissão do COVID-19?

O distanciamento social consiste em medidas para restringir o convívio social e o fluxo de pessoas circulando. Ele tem a finalidade de evitar maiores níveis de propagação de uma determinada doença.

No caso de infecções respiratórias, onde a transmissão acontece por meio de gotículas de saliva, espirros, acessos de tosse, contato próximo e superfícies contaminadas – o distanciamento social tem o objetivo de evitar aglomerações para dificultar o contágio em massa.

Portanto, o distanciamento social está entre as medidas mais eficientes adotadas para impedir a propagação de vírus. Com ele, as oportunidades de um vírus se espalhar rapidamente pela população são minimizadas. A doença ainda pode se propagar, mas com cada vez menos chance.



PREVENÇÃO

d) Como lavar corretamente as mãos?



Abra a torneira e molhe as mãos, evitando encostar na pia.



Aplique o sabonete o suficiente para toda a mão.



Ensaboe as palmas das mãos, friccionando-as entre si.



Esfregue a palma da mão direita contra o dorso da mão esquerda (e vice-versa) entrelaçando os dedos



Entrelace os dedos e friccione os espaços interdigitais.



Esfregue o dorso dos dedos de uma mão com a palma da mão oposta (e vice-versa), segurando os dedos, com movimento de vai-e-vem.



Esfregue o polegar direito, com o auxílio da palma da palma da mão esquerda (e vice-versa), utilizando movimento circular.



Friccione as polpas digitais e unhas da mão esquerda contra a palma da mão direita, fechada em concha (e vice-versa), fazendo movimento circular



Esfregue o punho esquerdo, com o auxílio da palma da mão direita (e vice-versa), utilizando movimento circular.



Enxágue as mãos, retirando os resíduos de sabonete. Evite contato direto das mãos ensaboadas com a torneira.



Seque as mãos com papel-toalha descartável, iniciando pelas mãos e seguindo pelos punhos.

PREVENÇÃO

e) Como utilizar álcool em gel?

O álcool em gel, por ser considerado antisséptico ajuda na prevenção ao contágio pelo coronavírus e sua indicação pauta-se nas medidas de prevenção ao contágio de doenças respiratórias. Estudos demonstram melhor eficácia do produto em soluções 70%, que é o recomendado pela **Anvisa**, para os serviços de saúde brasileiros e o indicado pela **OMS** na Lista de Medicamentos Essenciais.



Aplicar o produto na palma de uma mão e espalhá-lo pelas duas mãos.



O gel deve ser aplicado em todas as superfícies das mãos e dedos, até secar.



O procedimento deve durar aproximadamente 20 segundos, então sua mão estará limpa.

f) Qual a diferença entre álcool gel e álcool líquido?

O álcool líquido, geralmente, é utilizado para a limpeza e higienização das superfícies de móveis e objetos pessoais. Se usar o álcool líquido para higienizar as mãos, ele vai causar rachaduras nas palmas, sendo uma porta de entrada para novas bactérias.

Enquanto álcool em gel não pode ser usado para a limpeza de móveis - por ter uma consistência de gosma, ele não funciona corretamente.



TRANSMISSÃO

a) Como ocorre a transmissão?

O principal meio de transmissão do novo coronavírus ocorre pelo contato com secreções ou objetos contaminados, seguido de contato com a boca, o nariz ou os olhos.



Aperto de mãos
(principal forma
de contágio)



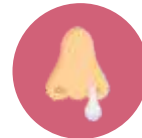
Gotículas
de saliva



Espirro



Tosse



Catarro



Objetos ou
superfícies
contaminadas

Nos objetos ou superfícies, o vírus permanece viável para contaminação de pessoas por diferentes períodos de tempo:

- Aço inoxidável (maçanetas, botões de elevador, bancadas): 3 dias (72 horas)
- Plástico (sacola de mercado, interruptor, controle remoto, celular): 3 dias (72 horas)
- Papelão: 1 dia (24 horas)
- Cobre: 4 horas

O vírus também pode ser transmitido pelo ar através de partículas muito pequenas que ficam em suspensão no ambiente (aerosol), após uma tosse ou espirro. Estima-se que o vírus permaneça em suspensão no ar por no máximo duas horas e meia. Por isso, é importante manter os ambientes sempre bem ventilados, com corrente de ar. Deixe portas e janelas abertas e evite ligar o ar condicionado.

b) Qual o período de incubação? E a transmissibilidade?

O período médio de incubação por coronavírus é de **05 dias**, com intervalos que chegam a 12 dias, período em que os primeiros sintomas levam para aparecer desde a infecção.

A transmissibilidade dos pacientes infectados por **SARSCoV** é em média de **07 dias** após o início dos sintomas. No entanto, dados preliminares do coronavírus (**SARS-CoV-2**) sugerem que a transmissão possa ocorrer mesmo sem o aparecimento de sinais e sintomas.

DIAGNÓSTICO

a) Quais são os sintomas?

Os sintomas da **COVID-19** são muito parecidos com os de uma gripe comum, sendo muito difícil sua diferenciação.

Sintomas mais comuns:

- Febre
- Tosse seca
- Fadiga

Outros sintomas que podem estar presentes:

- Tosse com catarro
- Dor de garganta
- Dor de cabeça
- Dor no corpo ou nas articulações
- Calafrios
- Náusea ou vômito
- Congestão nasal
- Diarreia
- Conjuntivite
- Perda do paladar e/ou olfato

Sintomas que sugerem quadro grave:

- Falta de ar
- Tosse com sangue
- Lábio e/ou pontas dos dedos arroxeadas
- Pressão arterial abaixo de 90/60 mmHg
- Piora de doenças preexistentes
- Alteração do estado mental (letargia ou confusão mental)
- Em crianças: falta de apetite para amamentação ou ingestão de líquidos e convulsão.

b) Quais os fatores de risco?

As formas graves da **COVID-19** podem acometer indivíduos saudáveis de qualquer idade, porém ocorrem predominantemente em idosos ou pessoas que tenham problemas de saúde preexistentes, principalmente se estiverem com mau controle. Os principais fatores de risco associados a formas graves da **COVID-19** são:

- Doenças cardiovasculares (como hipertensão arterial)
- Diabetes mellitus
- Doenças pulmonares crônicas
- Imunossupressão
- Obesidade
- Doença renal crônica
- Doença hepática crônica



DIAGNÓSTICO

c) Onde procurar atendimento em Itatiba?

Todo caso suspeito deverá procurar a **Unidade Básica de Saúde**. Lá o paciente será atendido em uma sala de isolamento e receberá os cuidados da enfermeira e se necessário também do médico, dando orientações, solicitando o agendamento do Teste de Covid em tempo hábil para detecção da doença, fornecendo atestado médico e iniciando tratamento sintomático, além de orientações de isolamento domiciliar. Na estratificação de gravidade dos casos suspeitos de síndrome gripal temos as seguintes formas:

Casos leves: Aqueles que podem ser acompanhados completamente no âmbito da UBS/ESF devido à menor gravidade do caso;

Casos graves: Aqueles que se encontram em situação de maior gravidade e, portanto, necessitam de encaminhamento a **UPA/Santa Casa** para avaliação ou intervenção que exija maior densidade tecnológica.

Endereços e Horários :

Unidade	Endereço	Contato	Horário de Funcionamento
ESF Abramo Delforno	R. César Lanfranchi, 33	4524.5399	Segunda à sexta feira 7h às 17h
ESF Cecap	Av. Benedito de Godoy Camargo, 55	4524.2514	
ESF Nações	R. Costa Rica, 80	4856.0075	
ESF San Francisco	Av. Antonio Nardi, 260	4524.2361	
ESF Porto Seguro	R. Miguel Francisco Rossi, 127	4594.1556	
ESF Centenário	R. João Pellizzer, 160	4538.8679	
ESF Zupardo	R. Antonio João Batista Andreatta,s/nº	4524.3217	
ESF Jardim Galetto	R. Fabio Zuiani, 508	4487.7294	
ESF Jardim Ipê	R. Dr. Luiz Guliani Vidal, 10	4538.0556	
ESF COLINA II	R. Jandira A.B de Souza, 75	4524.4721	
ESF San Francisco	R. Mario Vitelo, 180	4524.3574	
ESF/UBS Harmonia	R. Maria Pinto Palma, 29	4534.3372	

DIAGNÓSTICO

Unidade	Endereço	Contato	Horário de Funcionamento
ESF/UBS Harmonia	R. Maria Pinto Palma, 29	4534.3372	Segunda à sexta feira 7h às 17h
ESF Santa Cruz	Av. Prudente de Moraes, 745	4524.5133	
ESF Jardim Virgínia	R. Eugenio Ulhano, 621	4856.0075	
ESF Engenho	Rua: Anísio Consolini, 425		
U.B.S Cruzeiro	Avenida Noêmia da Silveira Pupo Latorre	4524.0102	
U.B.S Tapera Grande	Est. Municipal s/nº - Rod. Itatiba Louveira	4524.0934	
U.B.S Morro Azul	Estrada Municipal Antenor Soranz	4495.8357	
U.B.S Bairro Dos Pires	Rod. Alkindar Monteiro Junqueira, Km 32	4487.8665	
U.B.S Pinhal	Alameda das Goiabeiras, 02	4524.6381	Segunda à quarta feira, 7h às 17h
U.B.S Central	R. Professor Brito, 01	4538.7717	Segunda à sexta feira 7h às 17h
U.B.S Parque da Colina II	R. Jandira A.B de Souza, 75	4524.4721	

Pronto Atendimentos:

Unidade	Endereço	Contato	Horário de Funcionamento
UPA – Unidade de Pronto Atendimento	Avenida Benedita Carra Corradine, s/nº	4534.9240	24 horas - Diariamente
Santa Casa de Misericórdia de Itatiba	Avenida da Saudade, 43 - Centro	4894.8899	

DIAGNÓSTICO

d) Exames

RT-PCR (“swab”)

Esse exame é considerado o melhor método para diagnosticar a doença ativa. É realizado entre o 4º e o 7º dia do início dos sintomas e usa amostra de secreção do nariz e da boca do paciente para a pesquisa do material genético do vírus.

Em Itatiba, o PCR para COVID-19 está sendo realizado em indivíduos maiores de 2 anos que apresentem sintomas gripais.

Para mais informações, entre em contato no Fone: 4538-6239 e 4538-8596

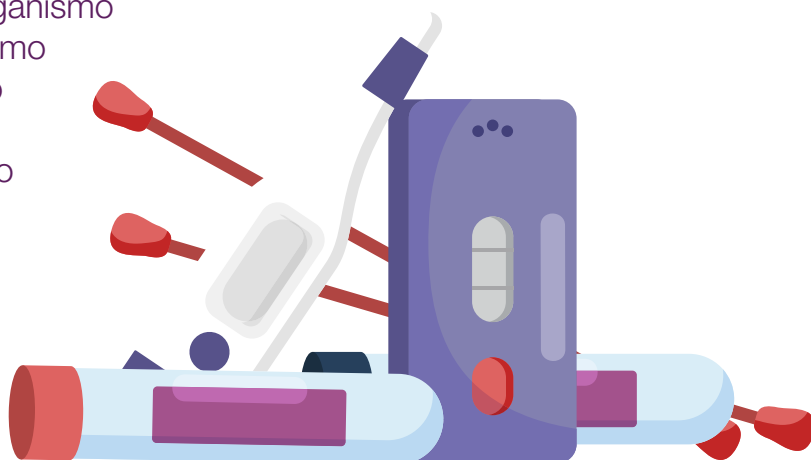
Teste Rápido

Através de uma gota de sangue obtido da ponta do dedo do paciente, o exame busca anticorpos contra o novo coronavírus. A vantagem desses testes é a obtenção de resultados rápidos. Como o teste rápido não possui a mesma sensibilidade que os demais métodos, é importante ter a orientação de um médico para que todo o quadro clínico do paciente seja avaliado e não somente o teste.

No município de Itatiba, a Prefeitura disponibiliza a testagem rápida para munícipes acima de 02 anos que apresentem sintomas de Síndrome Gripal, mas que já passaram do período para coleta do PCR (4 a 7 dias do início dos sintomas). A coleta será agendada a partir do 14º dia do início dos sintomas, desde que o paciente permaneça em isolamento domiciliar.

Sorologia

Esse exame detecta anticorpos contra o novo coronavírus, principalmente IgA, IgM e IgG. Para que o teste tenha maior sensibilidade, é recomendado que seja realizado, pelo menos, 10 dias após o início dos sintomas. Isso se deve ao fato de que a produção de anticorpos no organismo só ocorre depois de um período mínimo após a exposição ao vírus. Realizar o teste de sorologia fora do período indicado, pode resultar num resultado falso negativo.



DIAGNÓSTICO

e) Quais os cuidados domésticos do paciente com COVID-19. Como fazer o isolamento?

O paciente com COVID-19 e todas as pessoas que residem com ele devem permanecer em isolamento domiciliar por 14 dias, desde a data de início dos sintomas. Caso outro familiar da casa também inicie sintomas gripais, somente essa pessoa deverá reiniciar o isolamento por mais 14 dias, a partir do surgimento dos sintomas.

Precauções para o doente

- A pessoa doente deve permanecer em quarto isolado, com boa circulação de ar. Em idas ao banheiro ou outro ambiente obrigatório, o doente deve obrigatoriamente usar máscara. Depois de usar o banheiro, nunca deixe de lavar as mãos com água e sabão e sempre limpe vaso sanitário, pia, manopla da torneira, interruptor de luz e demais superfícies com álcool 70% ou solução de água sanitária (250 ml de água sanitária para 1 litro de água) para desinfecção do ambiente.
- No quarto usado para isolamento, mantenha as janelas abertas para circulação do ar, a porta fechada durante todo o isolamento e limpe a maçaneta frequentemente com álcool 70% ou água sanitária.

ATENÇÃO!

Em casas com apenas um quarto, os demais moradores devem dormir na sala, longe do paciente infectado.

- Alguns itens da pessoa infectada devem ser separados: o lixo produzido pelo mesmo precisa ser separado e descartado. Assim como toalhas de banho, garfos, facas, colheres, copos e outros objetos utilizados pelo paciente. Sofás e cadeiras não devem ser compartilhados.

Precauções para o cuidador

- O cuidador deve utilizar máscara quando estiver perto do paciente. Caso a máscara fique úmida ou com secreções, deve ser trocada imediatamente. Nunca tocar ou mexer na máscara enquanto estiver perto do paciente. Após retirar a máscara, o cuidador deve lavar as mãos.



DIAGNÓSTICO

Precauções gerais

- Toda vez que lavar as mãos com água e sabão, dar preferência ao papel toalha.
- Caso não seja possível, utilizar toalha de tecido. Sempre que ficar úmida, a toalha de tecido deve ser trocada;
- Todos os moradores da casa devem cobrir a boca e o nariz quando forem tossir ou espirrar;
- Evitar contato com as secreções do paciente. Quando for descartar o lixo do paciente utilizar luvas descartáveis;
- Limpar frequentemente (mais de uma vez por dia) as superfícies que são frequentemente tocadas com solução contendo água sanitária (250 ml de água sanitária em 1 litro de água). Faça o mesmo para banheiros ou toaletes;
- Lave as roupas pessoais, roupas de cama e roupas de banho do paciente separadamente, com água e sabão.

f) O que é o “comunicante” de um caso confirmado?

Comunicantes são familiares, profissionais de saúde que tenham prestado atendimento desprotegidos e pessoas que possam ter tido contato próximo com o caso confirmado para **COVID-19**. Os comunicantes não são considerados casos suspeitos se não apresentarem sintomas de Síndrome Gripal.

Já o contato próximo é definido como: estar a aproximadamente 2 metros de uma pessoa com suspeita do novo coronavírus, dentro da mesma sala ou área de atendimento, por um período prolongado, sem uso de equipamento de proteção individual (**EPI**) O contato próximo pode incluir: cuidar, morar, visitar ou compartilhar uma área ou sala de espera de assistência médica ou, ainda, nos casos de contato direto com fluidos corporais, enquanto não estiver usando o **EPI** recomendado.

Exemplos de contato próximo:

- Uma pessoa que teve contato físico direto (por exemplo, apertando as mãos);
- Uma pessoa que tenha contato direto desprotegido com secreções infecciosas (por exemplo, gotículas de tosse, contato sem proteção com tecido ou lenços de papel usados e que contenham secreções);
- Uma pessoa que teve contato frente a frente por 15 minutos ou mais e a uma distância inferior a 2 metros;
- Uma pessoa que esteve em um ambiente fechado (por exemplo, sala de aula, sala de reunião, sala de espera do hospital etc.) por 15 minutos ou mais e a uma distância inferior a 2 metros;

DIAGNÓSTICO

- Um profissional de saúde ou outra pessoa que cuide diretamente de um caso de COVID-19 ou trabalhadores de laboratório que manipulam amostras de um caso de COVID-19 sem Equipamento de Proteção Individual (EPI) recomendado, ou com uma possível violação do EPI;
- Um passageiro de uma aeronave sentado no raio de dois assentos de distância (em qualquer direção) de um caso confirmado de COVID-19, seus acompanhantes ou cuidadores, e os tripulantes que trabalharam na seção da aeronave em que o caso estava sentado;
- Uma pessoa que resida na mesma casa/ambiente. Devem ser considerados os residentes da mesma casa, colegas de dormitório, creche, alojamento etc.

g) Recomendações para gestantes e mulheres no pós-parto com sintomas gripais.

Gestantes:

- Mesmo podendo representar manifestação normal da gravidez, a queixa de falta de ar deve ser valorizada na presença de Síndrome Gripal;
- Gestantes e mulheres no pós-parto, mesmo vacinadas, devem ser tratadas com antiviral, fosfato de oseltamivir (tamiflu), na dose habitual para adultos, indicado na síndrome gripal independentemente de sinais de agravamento, visando à redução da morbimortalidade materna;
- Não se deve protelar a realização de exame radiológico em qualquer período gestacional, quando houver necessidade de averiguar hipótese diagnóstica de pneumonia;
- A elevação da temperatura na gestante deve ser sempre controlada com anti-térmico, uma vez que a hipertermia materna determina lesões no feto. A melhor opção é o paracetamol.

Mulheres no pós-parto:

- Manter a amamentação;
- Manter, preferencialmente, o binômio em quarto separado;
- Manter distância mínima do berço do RN e a mãe de 1 metro;
- Orientar a realizar etiqueta respiratória;
- Orientar a higienização das mãos imediatamente após tocar nariz, boca e sempre antes do cuidado com o RN;
- Orientar o uso de máscara cirúrgica, durante o cuidado e amamentação do RN;
- Profissional da saúde, ao atender a puérpera e RN, deve seguir as orientações de precaução padrão e gotículas;
- Caso a puérpera precise circular em áreas comuns da casa, utilizar máscara cirúrgica.

SAÚDE EMOCIONAL DURANTE A PANDEMIA

Segundo a **Organização Mundial de Saúde**, a pandemia do novo coronavírus lembra que “A saúde mental é tão importante quanto à saúde física. À medida em que os impactos sociais e econômicos da pandemia se expandem, podemos esperar um aumento das condições de saúde mental, como depressão, ansiedade e uso de substâncias.”

O **CVV – Centro de Valorização da Vida** realiza apoio emocional e prevenção do suicídio, atendendo voluntária e gratuitamente todas as pessoas que querem e precisam conversar, sob total sigilo por telefone, email e chat 24 horas todos os dias.

Ligue 188

Pesquisas realizadas em diferentes países têm mostrado aumento do sofrimento emocional durante a pandemia, o que acontece com maior frequência entre profissionais da saúde, crianças e adolescentes, mulheres, idosos, pessoas com deficiência e com condições de saúde mental preexistentes. Outras condições, como pobreza e violência doméstica, também aumentam os riscos emocionais. Assim, é fundamental criar estratégias pessoais, familiares e comunitárias para que estes riscos sejam minimizados.

Nesse sentido, algumas atitudes podem fazer a diferença:

- Evite o excesso de notícias que te angustiam. Utilize fontes confiáveis de informação.
- Valorize seus sentimentos e converse com pessoas de confiança sobre como tem se sentido.
- Evite o uso de álcool, cigarro e outras drogas quando estiver triste, irritado ou ansioso;
- Na medida do possível, mantenha rotinas e hábitos saudáveis na alimentação, atividade física, sono e interação social, mesmo que seja por telefone ou internet;
- Busque e ofereça apoio à sua comunidade, por meio de ligações, redes sociais na internet, ações sociais, etc., sobretudo às pessoas idosas.
- Seja solidário com as crianças. Elas podem apresentar mudanças no comportamento e muitas preocupações com a pandemia. Converse com elas de forma clara e apropriada para a idade. Na medida do possível, mantenha rotinas, espaços para brincadeiras e contato com pessoas que são importantes para as crianças, mesmo que seja por telefone ou internet.

VIOLÊNCIA DOMÉSTICA CONTRA MULHERES, CRIANÇAS, IDOSOS E PESSOAS COM DEFICIÊNCIA DURANTE A PANDEMIA

O aumento da violência doméstica em tempos de pandemia de coronavírus é uma preocupação global. A perda de renda, o isolamento, uso abusivo de álcool e outras drogas produzem ainda mais tensões e atitudes violentas que vitimizam principalmente as mulheres, crianças, idosos e pessoas com deficiência.

Instituições e governos têm produzido campanhas pelo mundo para combater a violência doméstica, sobretudo no contexto da pandemia. É consenso que a intervenção da comunidade, por meio de apoio mútuo entre as pessoas e denúncias aos órgãos competentes de situações de violência testemunhadas, é uma das formas mais eficazes para reduzir a violência doméstica.

Conhecer os canais de denúncia é tão importante quanto buscar ajuda para quem está envolvido em relações violentas. Se você está envolvido(a) em relações violentas, ou conhece alguém que esteja, busque orientações e suporte junto aos serviços de saúde e assistência social mais próximos de sua casa.

Juntos seremos mais capazes de cuidar melhor da saúde física, mental e social de nossa cidade.




DEFENSORIA PÚBLICA
DO ESTADO DE SÃO PAULO

Importante

Durante a crise do Coronavírus, os **atendimentos** da Defensoria Pública estão sendo feitos apenas de **maneira remota**, para **casos urgentes**

 Envie uma mensagem por Whatsapp para o número (11) 94220-9995

Ou

 Ligue para 0800 773 4340
ligação gratuita

As mensagens enviadas são lidas em no máximo 24 horas

Confira sempre as informações atualizadas sobre nosso atendimento em:
www.defensoria.sp.def.br

DENÚNCIAS DE AGLOMERAÇÕES E/OU ABUSO DE PREÇOS

Comunicar ocorrência de aglomeração de pessoas:

O que é o serviço?

Controle e adoção de medidas em função de aglomeração de pessoas destinadas a impedir a propagação de COVID-19 (coronavírus) ou que possam causar prejuízo a saúde pública.

Quando solicitar?

Sempre que o fato estiver ocorrendo.

Área responsável: Secretaria de Desenvolvimento Econômico e Habitação

Canais de atendimento para solicitar o serviço:

Telefone: 153 (Guarda Municipal)

Comunicar abuso de preços:

O que é o Serviço?

Controle e adoção de medidas em função do aumento abusivo de preços.

Quando solicitar?

Sempre que o fato estiver ocorrendo.

Quem pode solicitar?

Consumidores.

Área responsável: Secretaria de Negócios Jurídicos – Procon Itatiba

Canais de atendimento para solicitar o serviço:

Telefone: (11) 3183.0686 - de segunda à sexta, das 7h às 19h;

FAKE NEWS

Muitas mensagens falsas contêm orientações médicas equivocadas ou sem qualquer embasamento científico. Esses conteúdos falsos podem prejudicar medidas de prevenção e causar danos graves à saúde.

PLANO MUNICIPAL DE IMUNIZAÇÃO

a) Objetivos

- Instrumentalizar as instâncias gestoras locais na operacionalização da vacinação contra a **COVID-19**;
- Apresentar a população-alvo e grupos prioritários para vacinação;
- Otimizar os recursos existentes por meio de planejamento e programação oportunos para a operacionalização da vacinação.

b) Público a ser vacinado

Esse plano foi elaborado em conformidade com o Protocolo do P.N.I – Programa Nacional de Imunização.

Considerando a transmissibilidade da **COVID-19**, cerca de 60 a 70% da população precisaria estar imune para interromper a circulação do vírus, a depender da efetividade da vacina em uso.

Em um momento inicial, no qual não existe ampla disponibilidade da vacina, o objetivo principal da vacinação passa a ser focado na redução da morbidade e mortalidade pela **COVID-19**, de forma que existe a necessidade de se estabelecer grupos prioritários para a vacinação.

Os grupos prioritários no **Programa Nacional de Imunização** visam a preservação do funcionamento dos serviços de saúde, a proteção dos indivíduos com maior risco de desenvolvimento de formas graves e óbito.

Desta forma foram elencadas as seguintes populações como grupos prioritários:



PLANO MUNICIPAL DE IMUNIZAÇÃO

Primeira fase:

- Equipes de vacinação que estiverem inicialmente envolvidas na vacinação dos grupos elencados;
- Trabalhadores das Instituições de Longa Permanência de Idosos e Residências Inclusivas (Serviço de acolhimento Institucional em Residência Inclusiva para jovens e adultos portadores de deficiência);
- Trabalhadores dos serviços de saúde públicos e privados, tanto da urgência quanto da atenção básica, que estão na linha de frente e envolvidos diretamente na atenção/referência para os casos suspeitos e confirmados de **COVID-19**;
- Comunidade quilombola.

Cabe esclarecer que **TODOS** os trabalhadores da saúde serão contemplados com a vacinação, entretanto a ampliação desse público será gradativa, conforme disponibilidade de vacinas.

Segunda fase:

- Pessoas à partir de 60 anos.

De acordo com a determinação do **Programa Nacional de Imunização** e doses disponibilizadas. (seguiremos rigorosamente o calendário oficial).

Terceira fase:

- Portadores de comorbidades (diabetes mellitus, hipertensão arterial grave de difícil controle ou com lesão de órgão alvo, doença pulmonar obstrutiva crônica, doença renal, doenças cardiovasculares e cérebro-vasculares, indivíduos transplantados de órgãos sólidos, portadores de anemia falciforme, neoplasias e obesidade grau III);
- Profissionais da educação;
- Membros das forças de segurança e salvamento;
- Trabalhadores do transporte coletivo e rodoviários de carga.

Em Itatiba, população-alvo para a vacinação = **35.170 pessoas** (base de cálculo de acordo com sugerido pelo **PNI** com dados da campanha de Influenza 2020).

O calendário vacinal seguirá as orientações do **PNI** com relação aos grupos a serem vacinados em cada fase da campanha e de acordo com o quantitativo de doses de vacinas recebidas.

PLANO MUNICIPAL DE IMUNIZAÇÃO

1ª FASE = 3.720 Pessoas

Profissionais da saúde, idosos institucionalizados e quilombolas.
O início da vacinação se dará no primeiro dia subsequente ao recebimento do primeiro lote de vacinas contra covid-19 no município.

Dia 1

- Vacinação na Santa Casa de Itatiba – será montada uma unidade móvel dentro do serviço hospitalar para vacinação dos profissionais, que serão convocados mediante aviso prévio e deverão se apresentar para a vacinação no dia e horário determinado.

Dia 2

- Vacinação na UPA;
- Hospital Itatiba;
- PA da Unimed.

Dia 3

- Asilo São Vicente;
- Quilombo Brotas;
- Início da vacinação nas clínicas de exames, que deverão entrar em contato por e-mail com a **Central de Imunização** – onde receberão orientações sobre os protocolos específicos de atendimento e posterior agendamento.

Central de Imunização – imunizacao@unidadesaude.itatiba.sp.gov.br

Após o atendimento dos serviços considerados prioritários para a vacinação, por estarem seus profissionais diretamente expostos à presença do vírus **Sars-CoV-2**, a vacina será oferecida mediante cadastro prévio no site **VACINAJá** à todos os profissionais de saúde da rede pública e privada.

No momento da vacinação, o profissional deverá apresentar comprovante profissional (registro da categoria, crachá institucional ou carteira profissional que comprove o vínculo com o serviço de saúde).

A vacina será oferecida através de diversas estratégias que serão posteriormente divulgadas, afim de facilitar o acesso e evitar aglomerações.

Os locais e datas serão atualizados de acordo com o andamento da campanha e o número de doses de vacinas recebidas.

PLANO MUNICIPAL DE IMUNIZAÇÃO

2ª FASE = 16.324 Pessoas

Seguiremos o calendário determinado pelo PNI.

A população acima de 60 anos será vacinada em dias específicos divididos por faixa etária, conforme divulgação prévia no site da Prefeitura Municipal de Itatiba.

3ª FASE = 15.436 Pessoas

Demais grupos prioritários:

- Portadores de comorbidades;
- Profissionais da educação, das forças de segurança e salvamento.

Após a vacinação dos grupos prioritários, a vacinação poderá ser estendida para o público em geral.

c) Rede de Frio

A Secretaria da Saúde de Itatiba conta com uma **Central de Armazenamento e Distribuição de Imunobiológicos** localizada na Secretária da Saúde com gerador, 4 câmaras de conservação e 2 freezers.

- 34 câmaras de conservação de vacinas, distribuídas entre as 24 salas de vacinas nos serviços de atenção primária e secundária. Toda estrutura necessária para transporte e manutenção dos imunos em temperatura ideal (caixas térmicas de transporte, termômetros, gelo reciclável).

d) Insumos

Seringas	50.000 unidades	Já disponíveis
Agulhas	65.400 unidades	Já disponíveis

e) Farmacovigilância

Frente à introdução de novas vacinas de forma acelerada, usando novas tecnologias de produção e que serão administradas em larga escala, podem surgir eventos adversos pós-vacinação que precisam ser notificados e acompanhados.

Assim, torna-se necessário o fortalecimento dos sistemas de vigilância epidemiológica, em especial no manejo, identificação, notificação e investigação de EAPV (Evento adverso pós vacinação), por profissionais da saúde.

Todos os eventos, não graves ou graves, compatíveis com as definições de casos, estabelecidas no Manual de Vigilância Epidemiológica de Eventos Adversos Pós-vacinação, deverão ser notificados, seguindo o fluxo estabelecido pelo PNI.

f) Sistema de Informação

Para a campanha nacional de vacinação contra a covid-19, o registro da dose aplicada será nominal e individualizado. Os registros deverão ser realizados num programa específico disponibilizado para esse fim. Os dados estarão disponíveis no aplicativo **conecteSUS** e o vacinado receberá um comprovante com todas as informações necessárias para a realização da segunda dose.

- Todas as salas de vacinas já estão devidamente informatizadas e contamos com o apoio de uma Equipe de TI da Secretaria da saúde para garantir conectividade nos postos volantes que forem necessários ao longo da campanha de vacinação.

g) Logística

As doses da vacina serão distribuídas conforme grade fornecida pela **DRS Campinas**.

As estratégias utilizadas, deverão respeitar as medidas sanitárias vigentes, respeitando o distanciamento social, de forma organizada evitando aglomerações de pessoas.

Estamos prevendo ampliação do horário das equipes de acordo com a necessidade e fluxo observado no decorrer da campanha.

Para a vacinação contamos com 86 profissionais de enfermagem (enfermeiros e técnicos já treinados).

Meta – vacinar 90% do público-alvo em cada fase da Campanha.